

FICHE TECHNIQUE
Spectacle du Théâtre de Poche

*Spectacle: **Pas Pleurer***



Création Théâtre de Poche 2016 – 2017

Une coproduction du Théâtre de Poche, de Ad Hominem et de la Charge du Rhinocéros.

Mise en scène : Denis Laujol
Assistant à la mise en scène : Julien Jaillot
Interprété par : Marie-Aurore d'Awans
Musicienne : Malena Sardi
Scénographie : Olivier Wiame
Création lumières : Xavier Lauwers
Création vidéo : Lionel Ravira
Création sonore : Malena Sardi
Voix off : Alexandre Trocki

Contact technique et logistique : Thomas Kazakos
0032 476/30.29.01 thomas@poche.be

Durée du spectacle : 1 h 15
Annexes : 7 pages

Équipe artistique et technique en tournée :

- *1 comédienne, 1 musicienne*
- *1 régisseur*
- *1 administratrice*
- *Contact Tournée (La Charge du Rhinocéros)*

Claire Alex 0032 649 62 42 40 | 0032 499 62 76 00 info@chargedurhinoceros.be

La fiche technique est éventuellement adaptée en fonction du lieu après discussion avec notre régisseur de tournée (pas de changement unilatéral s'il vous plaît).

PLATEAU

- *Ouverture : minimum 8 m*
 - *Mur à mur : minimum 10 m*
 - *Profondeur : minimum 7m00 au cadre de scène*
 - *Hauteur minimum sous porteuse : 5 m*
 - *Sol : En parfait état, de couleur noire de jardin à cour (sur la totalité du plateau).*
 - *Pendrillons à l'italienne (cinq niveaux de pendrillons noirs installés à Jardin et à Cour)*
- La cage de scène doit être noire et sans fuite de lumière.*

À prévoir par l'organisateur

Un accès haut débit en wifi.

Un aspirateur, un balai – brosse, un torchon propre (serpillière), une raclette, un seau, un fer à repasser, table à repasser, des petites bouteilles d'eau sur scène dès 16 h pour la comédienne, la musicienne et la technique (12 min.)

PERSONNEL

Le planning est éventuellement adapté en fonction du lieu après discussion avec notre régisseur de tournée (pas de changement unilatéral s'il vous plaît).

Le personnel employé doit être qualifié pour le poste occupé.

Jour du montage

- *1 régisseur lumières*
- *1 régisseur son*
- *1 régisseur plateau*

Lors de la représentation:

- *1 régisseur lumières*
- *1 régisseur son*
- *1 régisseur plateau*

Durée du montage : Deux services de quatre heures.

Le spectacle est prévu pour être raccordé et joué au 3^{em} service.

Horaires de montage type:

Service du matin (9h-12h30)

- *Déchargement*
- *Installation décor*
- *Montage lumières*
- *Montage vidéo et essais*
- *Installation son - HP*

Service de l'après-midi (13h30-18h00)

- *Réglages lumières*
- *Réglages vidéo et essais*
- *Balance son*
- *Conduite lumières*
- *Finitions plateau*

Service du soir (18h-23h00)

- *Nettoyage plateau*
- *Arrivée de la comédienne et de la musicienne*
- *Raccord lumières, vidéo et son avec la comédienne et de la musicienne*
- *Échauffement de la comédienne et de la musicienne*
- *20h00 : Mise*
- *20h15 : Entrée du public*
- *20h30 : Début du spectacle*
- *21h50 : Fin de la représentation*
- *22h00 : Démontage*
- *23h00 : Chargement*

- Horaires si représentation le lendemain

- *9 h : Entretien des costumes (1 habilleuse)*
- *18h00 : Arrivée de la comédienne, de la musicienne et de la technique (accès aux loges)*
- *18h00 : Vérification son, vidéo, lumières et nettoyage plateau*
- *18h30 : Échauffement de la comédienne et de la musicienne*
- *20h00 : Mise*
- *20h15 : Entrée du public*
- *20h30 : Début du spectacle*
- *21h50 : Fin de la représentation*
- *22h00 : Démontage*
- *23h00 : Chargement*

SON

Liste du matériel requis :

- 1 console de mixage de qualité professionnelle analogique ou numérique avec min 12 entrées et 8 sorties,
- Le système de diffusion actif ou passif sera de qualité professionnelle (Meyer, Nexo, HK, JBL Pro...) et exempt de souffle et de ronflettes. La puissance du système de diffusion sera adaptée proportionnellement à la jauge ainsi qu'au volume de la salle.
- Exemple : minimum requis pour une salle de +/- 300 places :
LOINTAIN
2 haut-parleurs 15" min.500W à Cour et à Jardin
FACE
2 haut-parleurs 15" min.500W à Cour et à Jardin
Si nécessaire, un deuxième plan de face sera disposé en salle et retardé à l'aide d'une ligne de retard adéquate.
- 2 DI Box, 1 mini Jack double Jack.
- Prévoir des câbles jack asymétriques – XLR
- 1 micros SM 58
- Nous fournissons un Macbook Pro équipé du logiciel Ableton Live 9.

- Nous aurons également besoin d'un système d'intercom avec 1 beltpacks + 1 casques en régie ainsi qu'un beltpack HF + casque pour la régie plateau.

Il est important que l'alimentation électrique du son soit séparée de celle de la lumière.

Nous fournissons :

- Boitiers guitariste : Delay memory man
- Looper Electroharmonics 2880
- Disto X 2 Soulfood
- Octaver pod electroharmonics
- Pré-ampli guitare

LUMIÈRES

Le matériel lumières est éventuellement adapté en fonction du lieu après discussion avec notre régisseur de tournée (pas de changement unilatéral s'il vous plaît).

Nombre de CUES : 30

Support Lumières : Projecteurs : Tous les projecteurs sont équipés de porte filtre, câble de sécurité, volets.

Type de projecteurs à fournir :(voir plan)

- 21 PC 1 kW
- 8 Découpe 1 kw type Juliat 614 SX
- 4 Manfrotto de 1m40 à 1m 60

Nous fournissons :

- Nous fournissons un Macbook Pro équipé du logiciel Dlight .
- Nous fournissons un DMX USB Pro Enttec
- Par Led Showtec Compact 60 COB RGBW

Jeu d'orgue et gradateurs :

- 30 circuits de 2 kW (pilotables en DMX – 512)

Marque des gélatines — Filtres : Lee — Rosco

À fournir : Gélatines neuves : - Lee : 200, 201, 206, 210, 711

- Rosco : 114, 119

- lampes de régie dimmables
- lampes à pince avec lampes bleues (25 W) pour la circulation sur scène.

VIDÉO

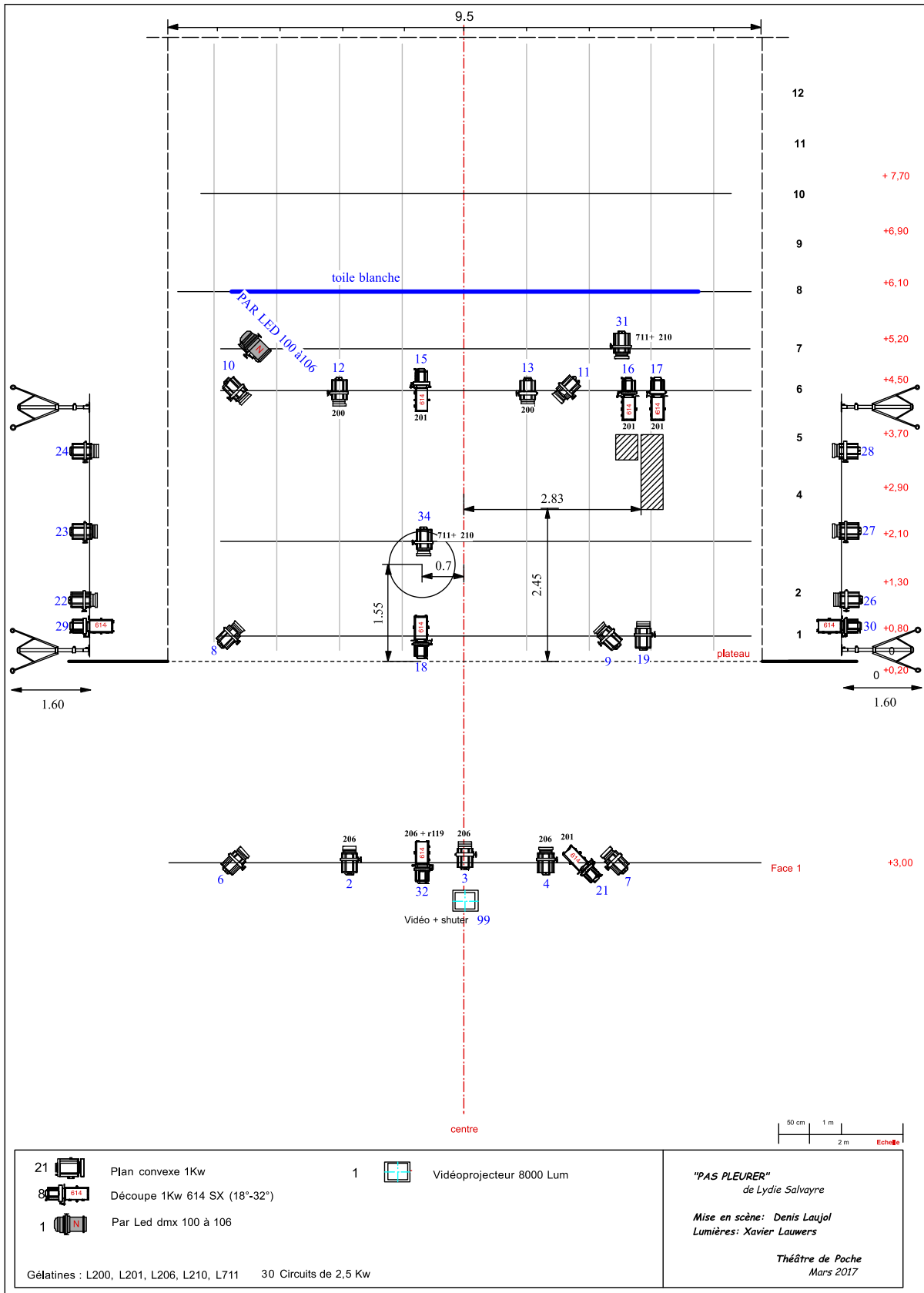
À prévoir par l'organisateur :

- Un projecteur vidéo minimum 8000 lum avec système d'accrochage
- Un objectif : 1 angle standard
- Un système d'accrochage en salle pour le projecteur vidéo
- Prévoir câblage en suffisance pour le shutters dmx
- 2 DI Box, 1 mini Jack double Jack.

Nous fournissons :

- un Macbook Pro équipé du logiciel QLab 3
- Un obturateur - shutters dmx
- Un PicoTools Kramer PT-571 et un PicoTools Kramer 572+
- Un câble RJ 45 de la régie au projecteur vidéo
- 2 câbles HDMI – HDMI de 3m

Plan éclairages pour une scène de 10 mètres sur 10 mètres



LOGES

2 grandes loges : pour 1 comédienne et 1 musicienne

Prévoir : loges chauffées avec mobilier confortable, douches et lavabos, serviettes de bain propres, savon, miroirs, éclairage de maquillage, fruits, fruits secs, café, sucre, lait, citron, thé, Coca-Cola, eau chaude, eau plate, biscuits, ainsi qu'une planche et un fer à repasser. Ces loges devront être correctement chauffées et ventilées, avec accès direct à la scène, aux douches et aux sanitaires. Un accès haut débit en Wifi.

CATERING / HEBERGEMENT/RESTAURATION

Lorsqu'il y a deux représentations par jour, prévoir un repas chaud complet pour toute l'équipe (4 personnes). Heure à convenir avec notre régisseur de tournée.

PARKING

Prévoir un emplacement gratuit et sécurisé pour nos véhicules lors des jours de montages et de représentations : 1 camionnette de 6 m³ et 2 voitures.

Pouvez-vous :

- *Nous faire parvenir les plans techniques de vos installations, la liste exhaustive de matériel et les coordonnées de votre technicien responsable,*
- *un plan d'accès à votre théâtre.*
- *Nous signaler, au préalable, tout problème par rapport à nos demandes ou incompréhensions afin que nous n'ayons pas de questions à résoudre sur place.*
- *Aucune photographie n'est autorisée lors de la représentation.*
- *2 invitations à la représentation sont à prévoir pour chacun des membres de la troupe.*

Cette fiche technique et les annexes font partie intégrante du contrat et doivent être prises en considération en cas de litige sur les conditions techniques et d'accueil et doivent nous être renvoyées signer un mois avant la date de la représentation. Toutefois si vous devez ou souhaitez effectuer des modifications pour notre accueil, veuillez nous contacter.

Cette fiche technique remplace les précédentes.

Merci de transmettre un exemplaire intégral aux services concernés par l'accueil technique.

Théâtre de Poche asbl
1a, Chemin du Gymnase — 1000 Bruxelles B
Tel : +32 26472726 — Fax : +32 26472822
thomas @ poche.be