

# - Ashes to ashes – Fiche technique

V1.2 – Octobre 2020

Who's who collectif

*Hors mentions spéciales, le matériel repris dans cette fiche est fourni par le lieu d'accueil.*

**Avant une quelconque confirmation de contrat, merci d'appeler le régisseur de la compagnie afin d'avoir sa validation technique de faisabilité du spectacle dans votre lieu de représentation.**

<b>Jauge maximum :</b> 150 personnes, gradin obligatoire !	<b>Temps de montage :</b> Avec pré-montage : 4h00 Sans pré-montage : 8h00
<b>Sol :</b> Tapis de danse noir ou plancher foncé	<b>Démontage :</b> 2h00
<b>Pendrillons :</b> Sans, ou à l'italienne	<b>Durée :</b> 1h15 min

## **ESPACE SCENIQUE :**

- Ouverture : Minimum 8m d'espace de jeu
- Profondeur : Minimum 7m, 8m entre le rideau de fond et le 1<sup>er</sup> rang spectateur
- Hauteur sous grill : Minimum 3m50 sous grill, maximum 5m50
- Préférence pour un rapport scène/salle de plain-pied avec gradin obligatoire
- Nous avons besoin de surélever le centre du plateau de 20cm, sur 3x4m (voir plan), en praticables (6x praticables à fournir par le lieu d'accueil), que nous recouvrons de tapis de danse que nous amenons (le lieu doit fournir du tape de tapis de danse noir).
- Prévoir d'avoir un accès du quai de déchargement jusqu'au plateau avec des dimensions permettant le passage d'une table de 1m x 1,5m x 1m (l x L x h).

## **LUMIERES :**

- 24 circuits 2kW (public compris)
- 4x pieds manfrotto 111BSU avec les spigots (Fixation 1 1/8" (28mm))
- 4x crochets pour projecteurs
- Projecteurs à fournir (avec volets) + gélamines de couleur (LEE) :

<b>2x PAR 64 CP 62</b>	<b>13x PC 1kW*</b>	<b>1x Découpe 1kW*</b>
2x L156 2x platines au sol	1x L132, 6x L156, 1x L195, 1x L200, 2x L201, 2x L204	1x 165

*\* Les PC et la découpe peuvent être en 500W, 650W ou 750W, dépendant de la hauteur d'accroche (à négocier avec le régisseur compagnie)*

- Régie depuis un ordinateur avec DLight et QLab (amené par la compagnie)
- Un éclairage public dimmable (en channel 24)
- Prévoir du gaffa aluminium en suffisance
- Prévoir 6 lignes graduables en shuko à cour et 5 lignes graduables en shuko à jardin cachées en coulisse (voir plan)
- Prévoir une arrivée DMX (en XLR 5, sur le même univers que les gradateurs) qui arrive à l'avant-scène au centre plateau pour le shutter DMX (voir plan)

### SON :

- 1 DI-box Mono (type BSS AR 133)
- 1 micro SM58 + pince micro
- Un pied de micro avec potence
- 2 HP 500w minimum en actif type Mackie SRM-450 ou Thump 12A que nous installons au centre du plateau. Si passif, prévoir le câblage suffisant pour aller du plateau aux amplis pour revenir ensuite aux enceintes
- 2 câbles XLR M->F 8m
- 5 câbles XLR M->F 3m
- Le musicien vient avec sa propre console son

### AUTRE :

- Nous avons besoin de 2 directs (220v 16A avec des multiprises en shuko) au plateau : un pour le musicien au centre jardin, et un pour un vidéo projecteur + shutter au proche centre (la compagnie apporte le VP et le shutter)
- Nous avons besoin d'un câble vidéo (VGA) allant du plateau (proche centre) à la régie
- Régie en salle de préférence à l'arrière du public (pas de régie dans le public)
- Prévoir une table de régie avec un espace de 1,5m de large x 0,6m de profondeur

### DEMANDES SPECIFIQUES :

- Utilisation d'argile rouge pendant le spectacle (nettoyage à l'eau très facile)
- Par conséquent, le comédien aimerait avoir un accès à une douche rapidement après le spectacle
- Utilisation d'une bougie qui fume beaucoup tout au long du spectacle, merci de prévoir **d'éteindre l'alarme incendie** durant le spectacle et les répétitions
- Une occultation complète et un tapis de danse au sol ou parquet foncé sont **indispensables**
- Merci de prévoir un gradin pour le public (**obligatoire !**)
- Nous demandons un pré-montage lumière (accroche des PROJOS + mises des gélates + patch + préparation des circuits au sol) et technique (installation des praticables + installation des prises directes + installation du câble VGA + câble DMX) précis avant notre arrivée.
- Nous demandons l'aide d'au moins 2 techniciens, un au plateau et un en lumière lors de notre venue.
- Prévoir une loge chauffée pour 3 personnes (1 comédiens, 1 musicien, 1 technicien) avec de petites choses à grignoter dès le montage (fruits, fruits secs, biscuits, boissons, café, thé, ...) avec gourdes et/ou vaisselle-gobelets réutilisables. Merci d'éviter le plastique.
- Prévoir accès parking pour une voiture avec remorque.

<b><u>Contact technique</u></b>	<i>Gleb Panteleeff</i>	<i>+32 (0)477 632 885</i>	<i>gleb.panteleeff@gmail.com</i>
<b><u>Contact administratif</u></b>	<i>Marie-Laure Wawrziczny</i>	<i>+32 (0)488 45 11 56 +32 (0)2 649 42 40</i>	<i>diffusion@chargedurhinoceros.be</i>

*N'hésitez pas à m'appeler si vous avez la moindre question. En cas de problème ou d'adaptation nécessaire, nous trouverons une solution ensemble.*

# ASHES TO ASHES

Plan de feu au grill

V 1.1 - Octobre 2019

## Contact technique :

Loïc Scuttenaire / scuttenaire@gmail.com / +32 476 39 57 03

## Légende :



PC (x13)



Découpe (x1)



BT

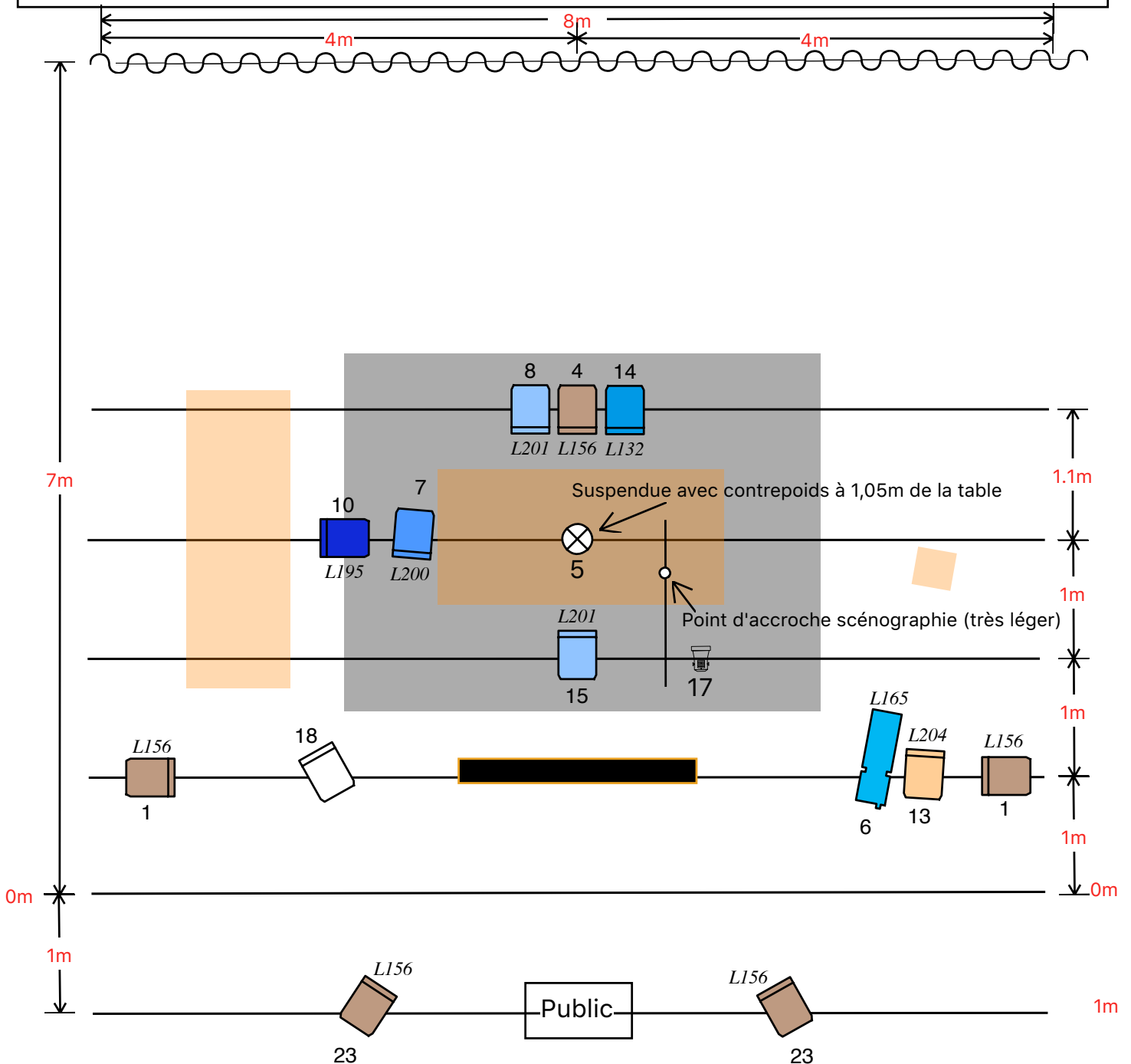
compagnie (x1)



Lampe balladeuse  
compagnie (x1)



Bac à suspendre  
compagnie (x1)



# ASHES TO ASHES

Plan de feu au sol

V 1.1 - Octobre 2019

## Contact technique :

Loïc Scuttenaire / [scuttenaire@gmail.com](mailto:scuttenaire@gmail.com) / +32 476 39 57 03

## Légende :



PAR CP62  
sur platine (x2)



Mini - découpe  
compagnie (x6)



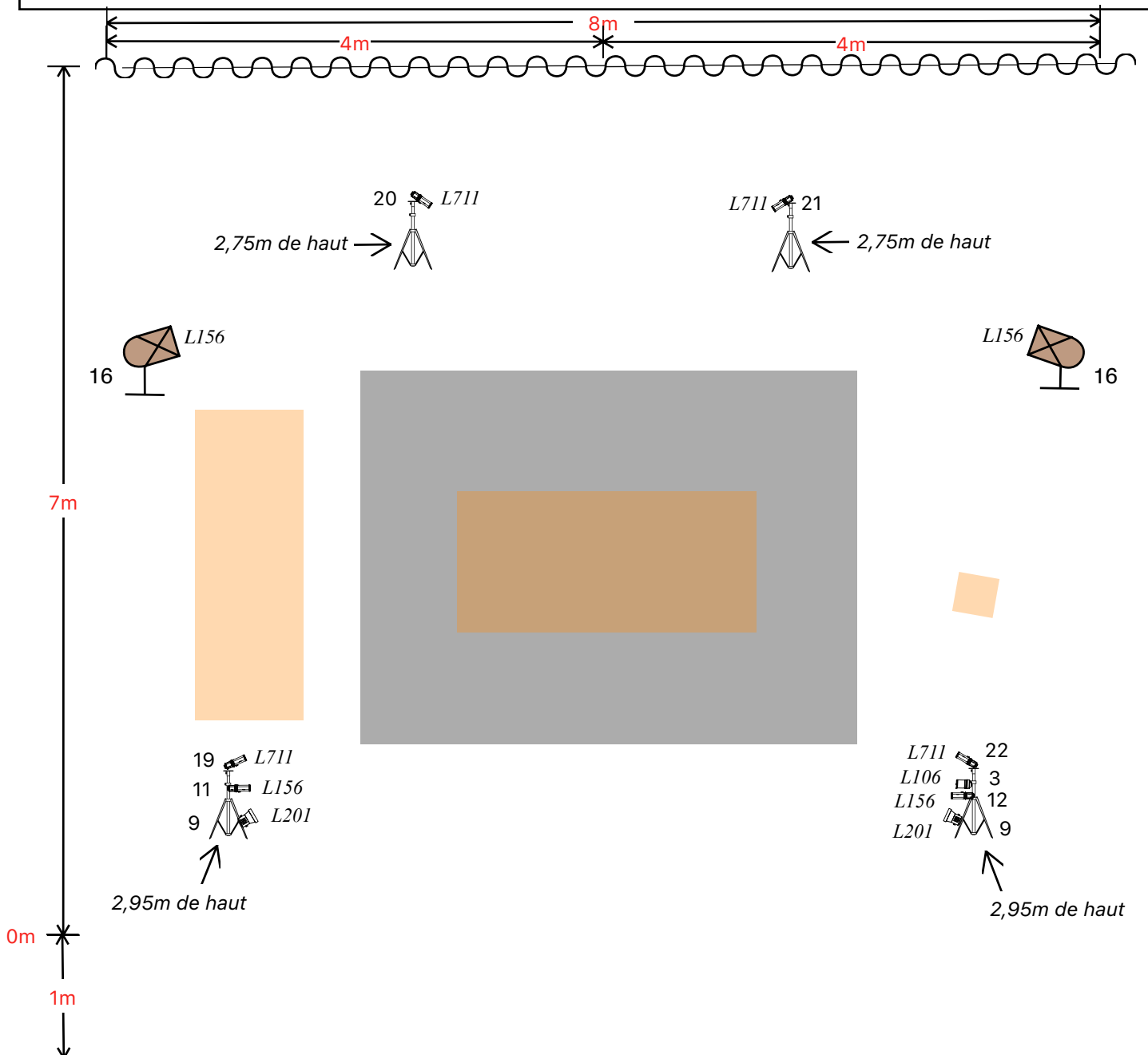
Par 16  
compagnie (x1)



Pied Manfrotto  
compagnie (x4)



BT  
compagnie (x2)



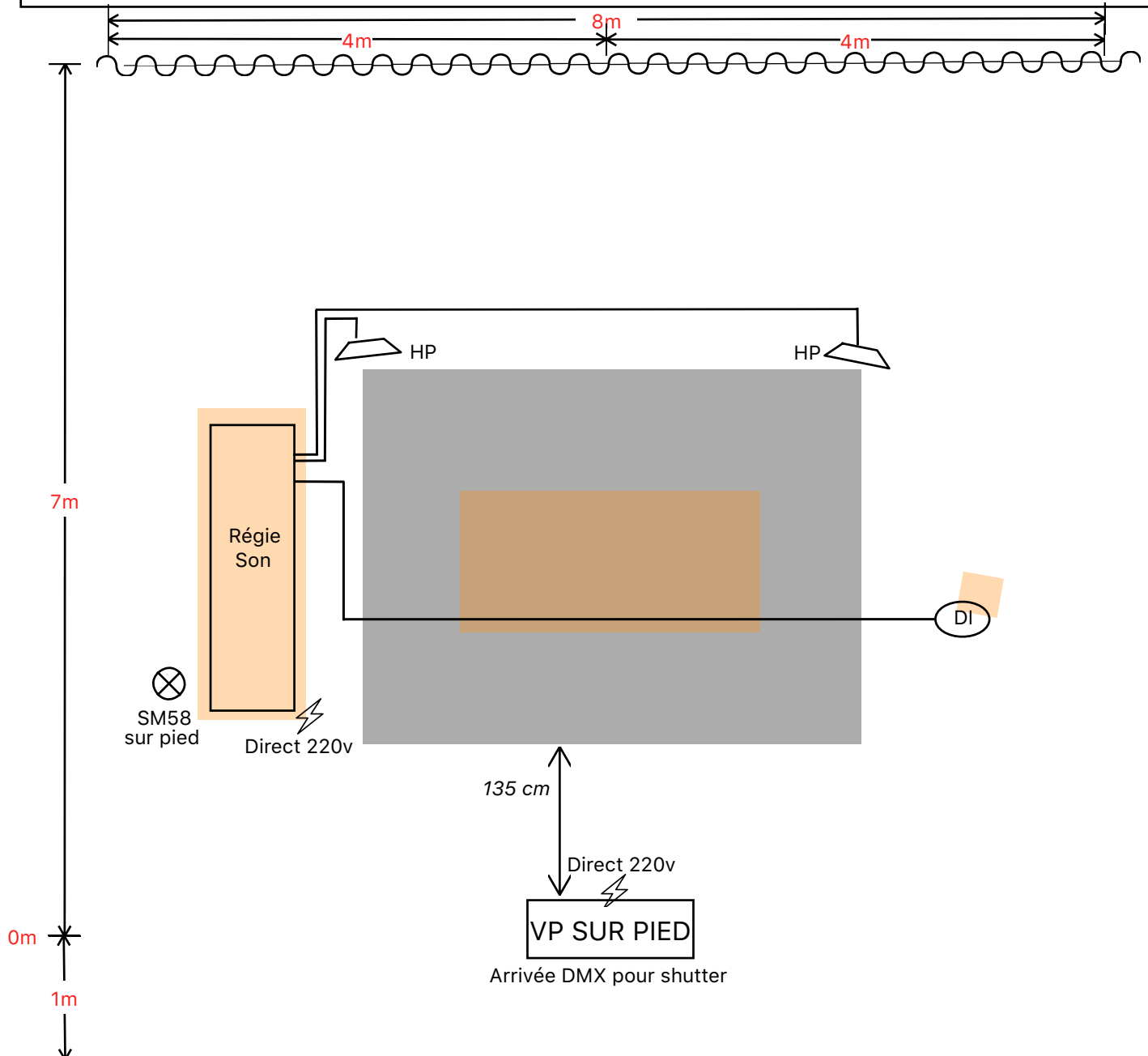
# ASHES TO ASHES

Son et électricité

V 1.1 - Octobre 2019

## Contact technique :

Loïc Scuttenaire / scuttenaire@gmail.com / +32 476 39 57 03



# ASHES TO ASHES

Scénographie

V 1.1 - Octobre 2019

## Contact technique :

Loïc Scuttenaire / scuttenaire@gmail.com / +32 476 39 57 03

