

LE PROJET SE DÉROULE EN 3 PHASES (+ 1 phase optionnelle) :

Phase 1 : le choix des témoins

L'espace culturel participant remplit le formulaire. Ensuite il rassemble les coordonnées de 3 à 10 habitants, soit lui-même, soit via l'un de ses partenaires (centre culturel, CPAS, école, académie, centre Fedasil, maison de quartier, maison de retraite...). La Compagnie MAPS peut fournir un «appel à témoignages», sur simple demande de l'espace culturel, afin que celui-ci le diffuse via ses publications papier, sites internet, réseaux sociaux, pour trouver ses témoins. L'autrice ou l'auteur peut aussi procéder par micro-trottoir lorsque la recherche de contacts s'avère difficile.

Phase 2 : la collecte d'histoires

Un auteur ou une autrice choisi.e par la compagnie, tant pour son talent littéraire que pour son sens de l'écoute, collecte les récits des habitants choisis par votre espace culturel. En fonction des possibilités de chaque habitant, l'artiste pourra réunir les témoignages par téléphone ou par email. L'auteur ou l'autrice a préalablement élaboré une liste de questions, le témoin ne doit rien préparer avant d'être contacté. Si les conditions personnelles et sanitaires le permettent, l'autrice ou l'auteur est susceptible de se rendre dans l'espace culturel pour compléter sa recherche.

Phase 3 : le temps de la fiction

À partir de ces entretiens, l'auteur ou l'autrice écrit une nouvelle, une pièce courte, un récit ou une œuvre poétique (entre 5 et 10 pages) dont l'action se déroule sur le territoire, la région, la commune de l'espace culturel, librement inspirée des témoignages. Cette histoire est envoyée à l'espace culturel dans le mois qui suit la collecte de témoignages. Le lieu culturel pourra la diffuser dans son journal, son site internet, son réseau social, ou sur tout autre support à caractère non commercial.

Phase 4 (optionnelle) : «raconte-moi ton histoire»

Dès que les mesures de distanciation physique le permettent, un comédien ou l'auteur peut venir faire une lecture publique du texte dans le lieu culturel. Le comédien ou l'auteur peut aussi, à la demande du lieu culturel, enregistrer le récit par vidéo ou audio, afin de permettre sa diffusion orale par internet et sur les réseaux sociaux.

CONTACT DIFFUSION La Charge du Rhinocéros

Chargée de diffusion : MARIE MONFILS
diffusion@chargedurhinoceros.be
0032 483 27 44 19 ou 0032 2 649 42 40

Rue de Flandre, 46 - 1000 Bruxelles
www.chargedurhinoceros.be



RÊVERIE COMMUNE

compagnie théâtrale
maps

LA CHARGE
DU RHINOCÉROS
collectif artistique • association d'artistes et d'habitants

FÉDÉRATION
NATIONALE DE L'ESPACE CULTUREL

RÊVERIE COMMUNE, c'est un projet d'écriture :

- Tout à fait **innovant**.
- Qui vise à renouer le lien social et à **lutter contre l'isolement**, en se mettant à l'écoute des citoyens.
- Qui met **un espace culturel** au cœur d'un processus d'écriture artistique.
- Qui a pour objectif de **mettre des mots** sur la crise sanitaire que nous traversons, de stimuler l'imagination collective et de **rêver notre futur**.
- Qui remet au travail de manière **solidaire des artistes** fort impactés par la suspension du secteur culturel.
- Qui est **réalisable** même si les mesures de distance physique devaient se prolonger.



La Compagnie MAPS développe depuis 2012 des **projets artistiques et documentaires ambitieux** en Belgique et à l'étranger. Elle a collaboré avec de nombreuses institutions basées partout en Fédération Wallonie-Bruxelles : Centre des Écritures Dramatiques Wallonie-Bruxelles, Théâtre de Liège, Théâtre de Namur, Atelier 210 (Bruxelles), etc. Son dernier spectacle **Pourquoi Jessica a-t-elle quitté Brandon ?** était nommé au Prix du Théâtre Belge (Maeterlinck/Meilleure Découverte 2019); il a reçu le Prix des lycéens du Festival Impatience de Paris 2020 ainsi que le Label IMPACT 2021.

«Parallèlement à nos ambitions artistiques, **nous nous sommes investis dans des projets sociaux**, que ce soit en milieu scolaire, bibliothèques, maisons de retraite, auprès de publics fragilisés ou tout simplement amateurs d'art. Notre travail allie une approche poétique et documentaire, souvent basée sur la récolte de témoignages (EXILS 1914, Comme une larme sur un sourire, La Ronde Flamboyante, Insurrections # Histoires Ordinaires...)

Durant la période de (dé)confinement que nous traversons, plusieurs acteurs socioculturels de terrain nous ont fait part de leur tristesse, mais aussi de leur inquiétude de voir disparaître durant de longs mois les **événements culturels locaux** qui fondent le tissu social de leurs communes : fêtes de la musique, fancy-fairs, fêtes des voisins, festivals locaux, feux d'artifice, fête des fleurs, promenades poétiques, carnivals, etc.

Nous nous sommes demandé ce que nous pourrions proposer, à notre échelle, pour retisser ce lien social mis à mal par la crise sanitaire, pour **remettre de la poésie au cœur des vies de nos concitoyens**, tout en soutenant des artistes durement frappés par la crise.

Nous avons mis sur pied un **projet d'écriture à la fois artistique et social** baptisé « Rêverie commune », auquel nous vous invitons aujourd'hui à prendre part.»

QUELQUES AUTEURS ET AUTRICES DE NOS RÊVERIES COMMUNES

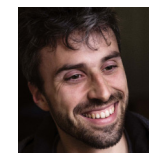


Stéphanie Mangez

Autrice d'une dizaine de pièces, la plupart sont éditées chez Lansman. Son texte «Tom» est lauréat du prix Ado du théâtre contemporain d'Amiens, lauréat des E.A.T, et finaliste du prix Esther. Résidente de Woluwe Saint Pierre, elle anime tout au long de l'année des ateliers d'écriture à destination de publics divers. (Enfants, primo-arrivants, troisième âge, ...).

Emmanuel De Candido

Auteur bruxellois globe-trotter, son dernier projet l'a mené de Belgique jusqu'en Antarctique, en passant par le RD Congo. Son dernier texte, «La Ronde Flamboyante», est lauréat de la Fondation Beaumarchais-SACD et des E.A.T. Animateur formé au Théâtre de Poche, il a dirigé plusieurs ateliers de jeu et d'écriture en Belgique et l'étranger.

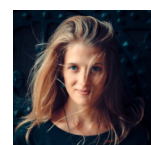


Valériane De Maerteleire

Bruxelloise diplômée de l'école internationale La Kleine Académie en 1996, elle combine la mise en scène, l'écriture théâtrale, le jeu et la pédagogie du théâtre. Autrice, ses pièces sont publiées chez Lansman Editeur / Emile&Cie 'La vie d'Icare après sa chute' en 2013, 'Une année de bonheur pour 12 êtres humains de cette terre' en 2017, 'Un silence de plomb' en 2018 et 'Le fragile' en 2019.

Vincent Marganne

Né en Afrique, il grandit dans les Ardennes et vit aujourd'hui à Jalhay. Auteur de cinq pièces et deux recueils de poésie (Maison de la poésie d'Amay et Editions Maelström), il a animé des ateliers d'écriture (théâtre amateur, alphabétisation, psychiatrie). Son monologue «Muzungu» est créé en 2020 au Rideau de Bruxelles et publié aux éditions Lansman.



Pamela Ghislain

Originaire de Limal, elle travaille actuellement à l'écriture de sa «Trilogie du Cri», pour laquelle elle obtient une bourse d'aide à l'écriture à la Cité Internationale des arts à Paris avec Wallonie-Bruxelles International. Le premier volet de sa Trilogie, «ANNA», est publié aux éditions Lansman et se jouera durant la saison 2021-2022.

Pierre Solot

Conférencier, pianiste, professeur, écrivain, il est également animateur et chroniqueur radio pour Musiq3. Il est l'auteur de trois textes théâtraux et d'un roman publié aux Editions oléronaises (1er Prix du «premier roman»). Ces dernières années, il a vécu dans la région namuroise avant de rentrer à Bruxelles, sa ville natale.

