

La Vie comme elle vient

De

Alex Lorette

Mise en scène de

Denis Mpunga

Une co-production / création

Théâtre Le Public, de l'Atelier Théâtre Jean Vilar et de la Charge du Rhinocéros

FICHE TECHNIQUE

Direction Technique

Louis-Philippe Duquesne

Tél. : +32 2 724 24 43 / Portable : +32 477 99 31 75

lp.duquesne@theatrepublic.be

Régie

Arthur Gengoux

Portable : +32 479 43 00 75

arthur.gengoux@theatrepublic.be

Durée du spectacle :

- 1h30 minutes, sans entracte

Plateau

- Dispositif frontal sur plateau noir, surface plane
- Ouverture plateau minimale : 10 m
- Profondeur de scène : 7 m minimum
- Dégagement nécessaire à Cour et à Jardin pour les sorties des artistes
- Tissu de scène : pendrionnage à l'allemande ou à l'italienne selon le lieu (voir régisseur)

Machinerie

Il y a dans le spectacle un effet avec de la fumée. La machine et le liquide de fumée est fourni par la production mais il est impératif que l'on puisse désactiver l'alarme incendie de la salle durant les tests et les représentations.

Description

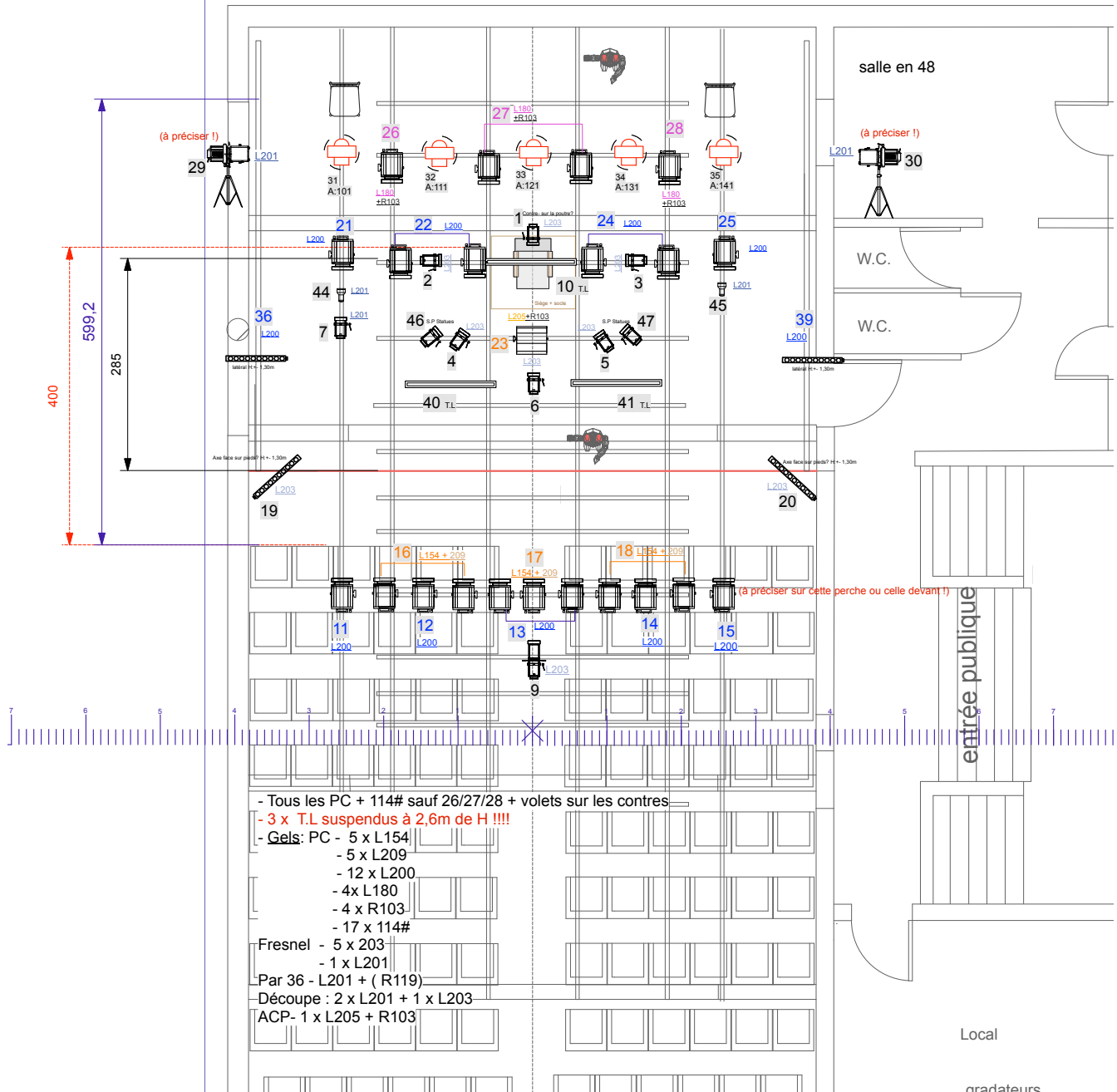
La scénographie se compose d'un trône entouré de statuettes. De se trône par une immense robe recouvrant la quasi-totalité du plateau. Derrière le trône se trouve 2 espaces (un à jardin, l'autre à cours) ou se trouvent respectivement une petite table servant aux maquillage et accessoires, une chaise et un tabouret haut, une tringle a costume, un pied micro équipé d'un micro HF et quelques éléments de décors.



Lumière

Plan Théâtre du Blocry
Echelle 1/50 ème

Hauteur libre sous poutre au plateau = 3,84m sur +/- 4,95 m de l. réparti autour du milieu
= 2m80 sur les cotés (voir plan de face)



- Tous les PC + 114# sauf 26/27/28 + volets sur les contres
- 3 x T.L suspendus à 2,6m de H !!!!
- Gels: PC - 5 x L154
- 5 x L209
- 12 x L200
- 4x L180
- 4 x R103
- 17 x 114#
- Fresnel - 5 x 203
- 1 x L201
- Par 36 - L201 + (R119)
- Découpe : 2 x L201 + 1 x L203
- ACP- 1 x L205 + R103

5 x Lyre Mini- Wash 7x 10w RGBW (Cie)	2 x Par 36	2 x T.L (DMX marco) + 1 x ATJV/ T°-Daylight
21 x PC 1kw	1 x Découpe 650w	2x Pieds 1,5m
9 x Fresnel 500w	2 x Découpe courte	Eclairage salle "de la maison"
1 x ACP asym	4 x Rampe de type Dichro T10 ou Brabo	

Plan de feux : "La vie comme elle vient" Adaptation ATJV/Blocry
(création Marc Lhommel / Avril 2022 / Scale : 1/50)

Le plan de feu comporte 35 circuits gradués dont un pour la lumière de salle

Matériel à fournir

- 2 Découpes courte 1kW type 613 Robert Juliat SX
- 21 PC 1kw
- 9 Fresnel 500w
- 1 ACP asymétrique
- 2 Par36
- 1 Découpe 650w
- 4x rampe de type dichro T10 ou Brabo
- 2 pieds Manfrotto type 126U
- Arrivée DMX au grill sur la perche des automatisés
- Un console lumière professionnelle numérique capable de contrôler des robotisés led
- 3 TL ainsi que leur gradateur

Matériel fourni par la production

- 5 projecteurs movinghead Algam Miniwash 710
- Une machine à fumée
- 2 petit miroirs sur pied équipés de lampes LED

Gélatine

	PC	Fresnel	Par 36	Decoupe	ACP
#114	17				
#119			2		
R103	4				1
L154	5				
L180	4				
L200	12				
L201		1		2	
L203		5		1	
L205					1
L209	5				

Important :

une pré-implantation lumière précise des cintres la veille du jour de montage est souhaitée, selon les instructions du régisseur.

Pour ce qui concerne les éventuelles adaptations de matériel, veuillez, pour ce faire, prendre contact avec le régisseur au préalable.

Ce point fait partie intégrante du contrat.

Sonorisation

Matériel à fournir :

1. Diffusion
 - Face homogène et adaptée à la salle avec subwoofer
 - Un plan de retour sur scène au lointain à jardin et à cour indépendant
 - Un plan de diffusion partant du fond de scène
 - Une console son professionnelle numérique ou analogique

2. Matériel audio :
 - un ordinateur type Mac Book Pro avec une licence active de Qlab mise à jour
 - Une carte son avec au moins 6 sorties (type Behringer UMC1820)
 - Deux micros HF avec leur récepteur de type (EW100 G3) et pied micros adaptés

Matériel fournit par la production :

- Un fichier Qlab avec les effets sons du spectacle

Habilleuse

Une habilleuse pour l'entretien, les petites réparations, la mise en loge et le rangement des costumes à l'issue de la représentation.

Entretien quotidien, dit classique (machine, repassage, repassage d'entretien), pour l'ensemble des costumes, teeshirts, chemises et chaussettes.

Entretien hebdomadaire, dit pressing, pour costumes tel que robe, costumes classiques, ...

Pour de plus amples informations, veuillez prendre contact avec :

KERTATI Imane

Tél. : +32 2 724 24 39 / Portable : +32 474 82 91 82

imane.kertati@theatrepublic.be

Loges

- 1 ou 2 loges pour 3 comédiens avec tables, miroirs, éclairage adéquat, poubelle, chauffage, prises de courant, douche, lavabo, toilettes et de l'eau potable (en bouteille ou en fontaine).

Parking

- Prévoir un parking pour le stationnement d'un véhicule type camionnette Crafter de 10m3, longueur 6m.

Personnel demandé

Jour J :

1er service (9h à 13h) :

- Déchargement, montage décor et lumière et son
- Personnel mis à disposition de votre part : 1 machiniste, 2 électros et 1 sondier

2ème service (14h à 19h) :

- Pointage, encodage et réglage lumière, réglage son
- Raccords vers 17h30
- Mise à 18h30
- Pause de 19 à 20h
- Personnel mis à disposition de votre part : 2 électros et 1 sondier

3ème service (20h à 23h) :

- Représentation vers 20h30

Démontage et chargement : (durée +/- 1,5h)

- Rangement des accessoires et des costumes, démontage
- Personnel mis à disposition de votre part : 1 machiniste et 1 électro