

En finir avec Eddy Bellegueule

Fiche technique v2



Collectif La Bécane / Cie Gazon-Nève
version décembre 2021

Diffusion La charge du Rhinocéros

+32 483 27 44 19 diffusion@chargedurhinoceros.be

Régie générale en tournée

Aurélie Perret (+32) 474 95 93 85 aurele.perret@gmail.com

Régie son en tournée

Benoît Nonclercq (+32) 470 92 16 34 petitnuage.prod@gmail.com

Durée 1h40

En finir avec Eddy Bellegueule

FICHE TECHNIQUE

La présente fiche technique fait partie intégrante du contrat.

Cette fiche technique a pour but de vous fournir les informations techniques que nous avons pu établir avec certitude aujourd'hui. Une fois les contacts pris entre le lieu d'accueil et notre compagnie, nous adaptons la fiche technique en fonction des structures d'accueil.

Dans cette fiche technique, vous aurez un aperçu du matériel que nous apportons ainsi que celui que vous aurez à fournir. N'hésitez pas à nous contacter pour toutes informations complémentaires. Ceci signifie que l'organisateur doit se conformer, de sa propre initiative et à ses propres frais, à tous les impératifs techniques (équipement et personnel). Des exceptions peuvent uniquement être faites par accord écrit et signé par les deux parties.

Nous faire parvenir

- L'adresse du théâtre et un plan de la localisation.
- Un plan de coupe de la scène et de la salle à l'échelle, comprenant la liste du matériel scénique, éclairage et sonorisation disponible.
- Des photos de la salle (plateau et gradin).
- Le nom du responsable technique et ses coordonnées.

L'équipe de tournée est composée de 8 personnes :

- . 1 metteur en scène
- . 1 chargée de diffusion
- . 4 comédiens
- . 1 régisseur général / lumière
- . 1 régisseur son

Aucun retardataire n'est autorisé à rentrer dans la salle durant la représentation. ATTENTION, il y a des effets stroboscopiques pendant deux scènes du spectacle.

1. PLATEAU

- . plateau de plain pied
- . Dimensions idéales : 10 x 10 m
- . Hauteur minimum : 5,5 m sous perche
- . dimensions minimales : 9 x 6 m
- . Sol : tapis de danse noir sur toute la surface ou plancher noir
- . Pendrillonage : à définir en fonction des murs de la salle.
- . La salle devra être exempte de toutes fuites de lumières parasites (lumières de régie, lumières de secours, etc..)

2. DECOR

Le décor est composé de 4 éléments sur roulettes (1 lit superposé / mur, 1 écran / cuisine, 1 vestiaire / mur, 1 table) et de 2 chaises.



à fournir par l'organisateur :

- . un tapis de danse noir couvrant toute la surface du plateau si le sol n'est pas noir et régulier.
- . pendrillonnage éventuel (fond noir + allemandes)

la compagnie apporte :

- . 1 module lit sur roulettes
- . 1 module vestiaire sur roulettes
- . 1 module écran sur roulettes
- . 1 table sur roulettes
- . 2 chaises

3. SON

à fournir par l'organisateur:

- . PA adapté à la salle (minimum 2 x sub + FOH) type **Line Array + Subs**
- . 2 enceintes au lointain soit sur pieds soit sous-perchées en fonction du lieu type **Meyer UPA, L-Acoustics XT12 / 12X, Nexo PS15**
- . éventuellement des enceintes de rappel si besoin
- . éventuellement **deux retours type PS10, XT8, 8X**
- . Table de mixage digitale type **Yamaha QL1, QL5, CL ,MIDAS M32, Allen and Heath SQ5**
- . le câblage nécessaire
- . 1 micro HF main type SM 58
- . 1 micro filaire type SM 58
- . 1 pied micro

la compagnie apporte :

- . 1 ordinateur de régie (mini mac Apple)
- . 1 petite enceinte active située bord plateau
- . 1 radio portable sur piles (fournies par la compagnie)

4. LUMIERE

(Voir plan ci-joint)

à fournir par l'organisateur:

- . minimum 45 dimmers 2kW + salle dimmable depuis la régie
- . 28 x PC 1kW + volets
- . 3 x PC 2kW + volets
- . 1 x PAR CP 62
- . 2 x découpes type Robert Juliat 614 sx
- . 5 x découpes type Robert Juliat 613 sx
- . 6 x cycliodes 1kW
- . 10 x PAR LED avec Zoom type **Briteq pro beamer-zoom**
- . le câblage nécessaire (alim + dmx)
- . de quoi sous-percher le TL de la Cie
- . 1 splitter DMX en régie

Gélatines à fournir par le lieu d'accueil

(voir plan)

- . L201 / L003 / L 285 / L 195
- + diffusants Rosco 119 / 132

La compagnie apporte :

- . 2 projecteurs Super Orion (crochets + élingues à fournir par l'organisateur)
- . 3 guirlandes Leds
- . 1 lampe de cuisine Led sur piles
- . 2 rampes Leds intégrées au décor sur batterie
- . 1 quartz sur platine
- . 1 lampe de chevet sur piles
- . 1 TL à sous percher
- . 1 système Dmx HF
- . 1 ordinateur avec Dlight + boîtier ENNTEC + contrôleur

5. VIDEO

à fournir par l'organisateur:

- . le câblage vidéo du VP à la régie
- . 1 shutter dmx
- . le câblage dmx du shutter à la régie

La compagnie apporte:

- . un vidéo projecteur Optoma (situé au sol face cour)

6. COSTUMES + LOGES

La compagnie arrive avec les costumes propres. Dans le cadre de plusieurs représentations il faudra laver certains costumes à l'issue de chacune.

L'équipe devra pouvoir disposer de loges chauffées avec tables et miroirs ainsi que de douches. Ils devront avoir des bouteilles d'eau à disposition ainsi qu'un catering (fruits, biscuits, chocolat, thé, café ...)

7. ACCÈS + PARKING

Le régisseur doit pouvoir garer un véhicule de 20m3 dans un parking gratuit et sécurisé dès son arrivée et jusqu'à son départ.

8. PLANNING

Planning type à J-1 avec pré-montage son/lumière/plateau avant notre arrivée.

Cette configuration de planning n'est valable qu'après étude préalable des plans de la salle et un pré-accord avec le lieu d'accueil.

Besoins à J-1 : 2 techniciens lumière, 1 son , 1 vidéo et 2 plateaux

J-1:

9h-13h: déchargement du décor / montage scéno / lumière / vidéo / son + marquage du décor

13h-14h: pause

14h-18h: Réglages lumières

18h-19h: pause

19h-20h: soundcheck et conduite son

20h-22h: fin des réglages lumières + conduite lumière

J-0:

9h-13h: conduite lumière / vidéo / son + finitions lumières décor

13h-14h: pause (arrivée des comédiens)

14h-18h: raccords avec les comédiens

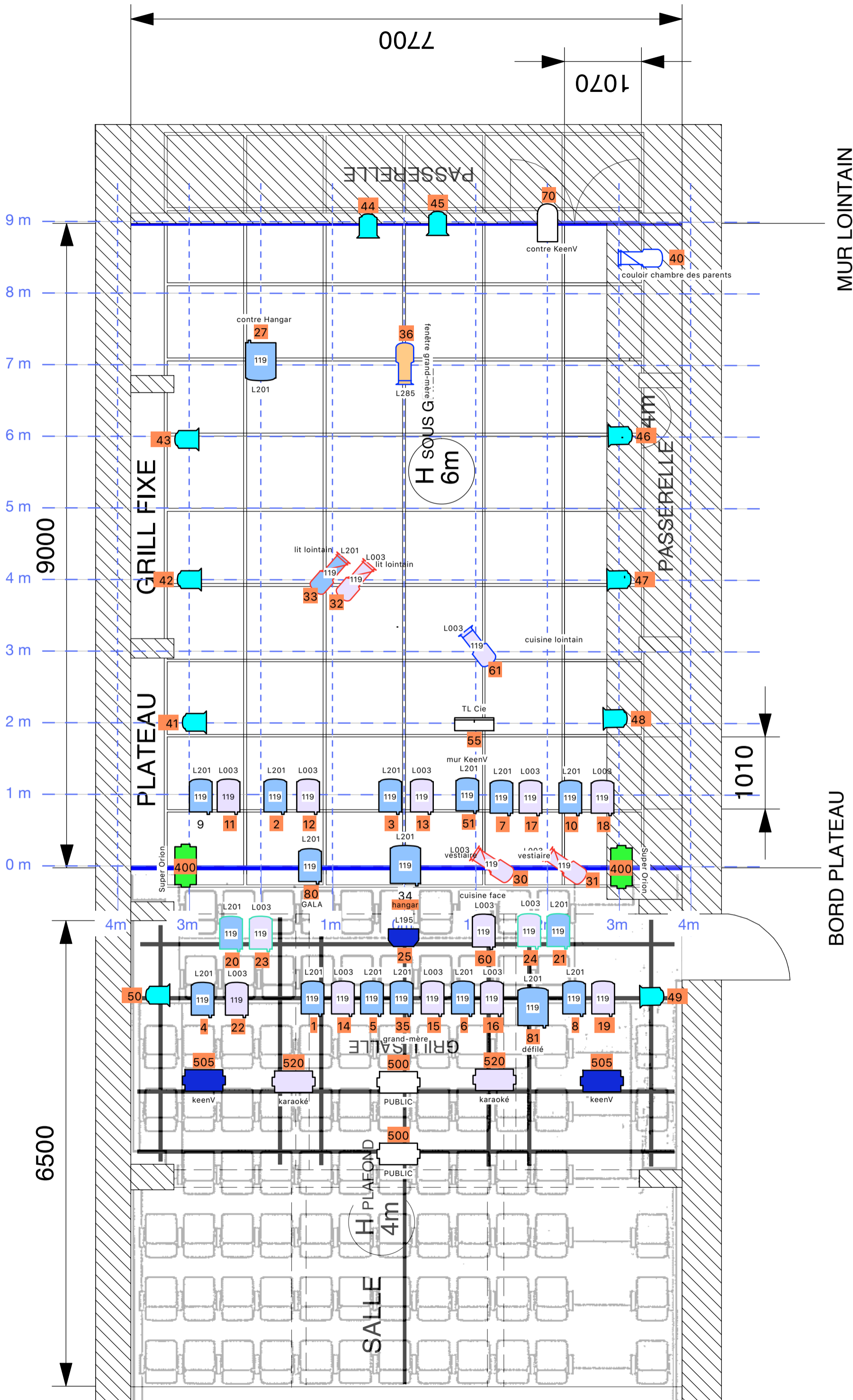
18h-19h: pause

19h-20h: mise

20h-22h: représentation

22h-24h : démontage + chargement

ECHELLE 1/100



L003