

FILS DE BATARD

FICHE TECHNIQUE

EQUIPE EN TOURNEE :

Porteur de projet, auteur & comédien : Emmanuel De Candido

Complices de scène : Orphise Labarbe, Clément Papin.

PLATEAU :

- Ouverture minimum : **8,00m** >> Idéalement 10,00m
- Profondeur minimum : **6,50m** >> Idéalement 8,00m
- Hauteur minimale : **4,00m** >> Idéalement 6,00m

Besoin d'un sol noir plan (type tapis de danse), bien propre, ainsi que d'une occultation totale.

- Notre scénographie consiste en une surface de tapis de danse blancs finissant au lointain par une rampe (type rampe de skateboard) d'un empatement de 2,00m de profondeur au sol et de 1,30m de haut. Elle est adaptable en largeur en fonction des lieux nous accueillant, par sections de 2,00m (4, 6 ou 8,00m).

On a également besoin d'1,50m de chaque côté du tapis de danse blanc, pour des déplacements techniques.

On envisage facilement de jouer sans la rampe dans les lieux aux espaces plus restreints.

Si vous pensez que notre scénographie ne rentre pas dans votre lieu, n'hésitez pas à me contacter pour qu'on envisage les solutions :

- Pendant la représentation, le comédien disperse de la « neige noire » sur toute la surface blanche. Il s'agit de morceaux de papiers ignifugés teintés dans la masse, (certificat d'ignifugation disponible sur demande).

On peut tout ramasser et remettre en sac à l'aide d'une raclette, cette neige n'est pas trop électrostatique.

Un aspirateur est nécessaire pour finaliser le nettoyage lors de la démise.

- Nous utilisons une machine à fumée lourde à ionisation, fonctionnant avec de l'eau déminéralisée, elle sera placée au lointain à cour, sous la rampe.

>> Pensez à réactiver les éventuelles alarmes incendies après notre départ !

- Un bison argenté, « habité » et stocké au lointain à cour, derrière la rampe.

Dimensions approximatives de l'animal : 1,90m de haut, 1,50m de large, 2,10m de long.

- Suspension d'une lampe boule, à l'aide de poulies gérée au plateau et de son câble textile rouge. Nous sommes autonomes jusqu'à 6,00m de hauteur.

SON :

SOURCES :

- Présence d'une guitariste classique au plateau, à jardin. Elle joue sur 2 guitares, qui seront câblées à jardin. Nous amenons les DI, les câbles Jack et multis XLR nécessaires.
- Notre comédien et notre guitariste sont chacun équipés d'un micro-casque HF (que nous amenons).
- Nous apportons également un micro HF Main Sennheiser, le pied de micros et la pince.

A NOTER : Nos 3 sources HF sont sur des fréquences européennes libres (823>832MHz). Nous avons un kit de piles AA rechargeables pour les répétitions.

Serait-il possible d'avoir des piles neuves pour les représentations ?

- une MPC One + est installée au plateau à proximité d'Orphise sur une desserte à roulettes à jardin, elle est déplaçable au plateau, avec sa DI stéréo, son toron de câbles (alim + 2x XLR) de 10,00m.

PATCH :

N°	Désignation	Remarques	Placement
1	MPC L	DI Stéréo (Cie)	Jardin
2	MPC R	DI Stéréo (Cie)	Jardin
3	Guitare 1	DI	Jardin
4	Guitare 2	DI	Jardin
5	Stomb Box	DI	Jardin
6	HF Voix Orphise	Emetteur récepteur Cie	Jardin
7	HF Voix Manu Casque	Emetteur récepteur Cie	Jardin
8	HF Main	Emetteur récepteur Cie	Pied embase lourde (Cie)
9	SM58 Spare	Fourni par la Cie	Régie Lum à Cour + 10m XLR

Toutes nos sources sont placées à **jardin**. Merci de prévoir un multipaire avec un minimum de 8 lignes de ce côté. Le micro spare placé à cour peut aussi l'être à jardin si plus simple.

DIFFUSION & Console :

- On aurait besoin de votre diffusion de face habituelle adaptée à la salle, munie de subs. Un plan de délai en salle peut être nécessaire en fonction de la profondeur de salle.
- On utilise un plan de diffusion au lointain du plateau, suspendu, si possible en 15".
- On aurait besoin d'un retour au plateau en wedge à jardin pour Orphise, et d'une enceinte sur pied à cour (hauteur 1,80m) pour compléter l'écoute au plateau.
- Suivant les possibilités, il serait bien d'avoir un cluster central (min 12") en avant-scène, pour la diffusion de la voix du comédien.
- La Cie MAPS possède une petite console numérique (DM20 Thomann) sur laquelle il est possible de faire un pré-mix et de vous renvoyer les voix et les guitares sur des envois séparés.

LUMIERES :

- Plan de feu relativement classique composé de Contres (+ rattrapages), de Faces (+ rattrapages) en PC 1kW, agrémenté quelques ponctuels en PARs (on peut partir sur 5x PAR64 CP62) et de 2 ponctuels en PC.

Plan de base en fin de Fiche technique.

Une trentaine de circuits gradués au maximum.

Un éclairage public gradué est nécessaire car utilisé à 25 % pendant une vingtaine de minutes.

Gel utilisées (Lee Filters) :

RÉFÉRENCES	QUANTITÉ	FORMAT
L501	10	PC 1kW
L502	10	PC 1kW
L003	2	PC 1kW
L500	5	PAR
L152	2	PAR

- Au sol, toute notre installation est faite avec à base de LED (PARLED sur pied, Quartz LED, et Dimmers solo...) fournies par la Cie qui amène aussi 2 booster-splitters, un de chaque côté du plateau, ainsi qu'un kit DMX en 3 pins.

On aura besoin d'une belle longueur de DMX pour relier les 2 splitters.

Nous amenons les pieds lumières pour la plupart sur roulettes.

Besoin de triplettes, d'allonges au sol, plusieurs lignes directes.

On contrôle également 3 ventilateurs au lointain via un dimmer 4 circuits.

La lampe suspendue est « machinée » depuis cour à proximité de la régie, via son câble d'alimentation textile rouge. On la câble sur un dimmer de la Cie, au sol.

- Utilisation d'un ordinateur portable comme console lumière (via LX Console et un boîtier ENTTEC) et d'un contrôleur USB MIDI et d'un GSM en guise de télécommande.

=> On amène la table de régie au plateau.

Un pré-montage du plan lumière est **demandé en amont** de notre arrivée en fonction de la préparation qu'on aura faite ensemble par mail. Un exemple de plan lumière est en annexe pour vous donner une idée.

Merci, dès réception de cette fiche technique, de m'envoyer les plans et la liste de matériel disponible dans votre lieu, afin d'établir un plan lumière adapté ainsi qu'un planning précis de notre venue.

REGIES :

La régie lumière se fait depuis le plateau, en avant-scène, à cour, comme indiqué sur le plan.

Merci de prévoir un départ DMX, une arrivée électrique directe.

La régie son sera faite depuis le fond de salle par la personne en charge du son dans le lieu d'accueil.

BESOINS HUMAINS :

On aurait besoin de 3 personnes pour le déchargement et l'installation de notre scénographie, dont au moins une personne référente en son et une référente lumière.

Durant la représentation, une personne en son serait nécessaire pour assurer la régie en salle.

Une balance son sera faite ensemble avant le représentation pour passer la conduite en revue.

PLANNING PRÉVISIONNEL :

Pré-montage en J-1 en simultané du convoyage des décors.

Montage en J-0 suivant le planning suivant :

Horaires	Tâches	Personnel demandé
9h00 – 13h00	Déchargement Vérification Installation Lumière Montage Rampe Accroche lampe Patch lumière Début réglages lumières Montage son	3 personnes (dont un lumière et un son)
13h00 – 14h00	Pause Midi	
14h00 - 16h30	Fin Réglages Lumières Placement tapis de danse Installation des lumières au sol Test lignes son	3 personnes (dont un lumière et un son)
16h30	Arrivée Comédien et Musicienne	
17h00 – 18h00	Balances sonores	Un régisseur son
18h00 – 19h00	Repas du soir	
19h00 – 19h45	Mise	
19h45 – 20h20	Bulle échauffement.	Régisseur son
20h20	Entrée Public	Régisseurs son + Lumière
20h30 > 22h00	Représentation	Régisseurs son + Lumière
22h15 > 22h45	Démise et nettoyage neige noire	3 personnes (dont un lumière et un son)
23h00 > minuit	Démontage générale et chargement décor	3 personnes (dont un lumière et un son)

DIVERS :

- Une place de parking gratuite et sécurisée pour une camionnette 6m³.
- Un catering léger dès notre arrivée (Thé, Café, fruits de saison, fruits secs, ...) serait grandement apprécié.
- 2 loges chauffées et équipées de sanitaires (toilettes et douche avec eau chaude, merci de prévoir une serviette).
- La présence d'un fer et d'une planche à repasser nous sera bien utile.
- Un entretien costumes à prévoir en cas de série, fiche d'entretien costume en annexe.

Manu et Orphise sont intolérants à l'ail et au seigle. Orphise essaye de limiter au maximum le lactose.

CONTACTS :

Direction Technique :

Clément PAPIN – clementpapin@gmail.com - +32 475 25 78 75
- +33 679 89 09 13

N'hésitez pas à me contacter pour toutes questions concernant cette création.

Cette fiche technique fait partie du contrat de vente, mais sera amenée à être adaptée ensemble.

On s'adaptera TOUJOURS aux différents lieux nous accueillant !

A très vite !

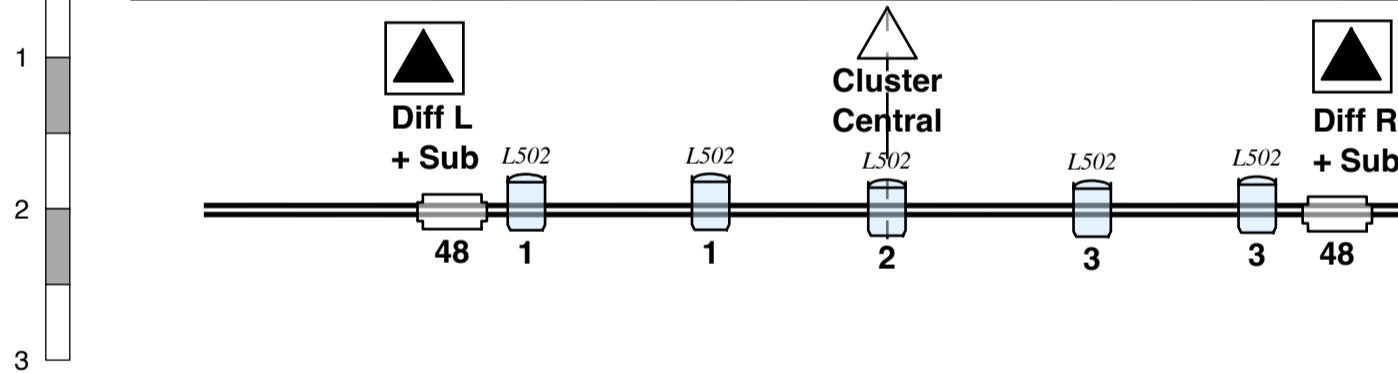
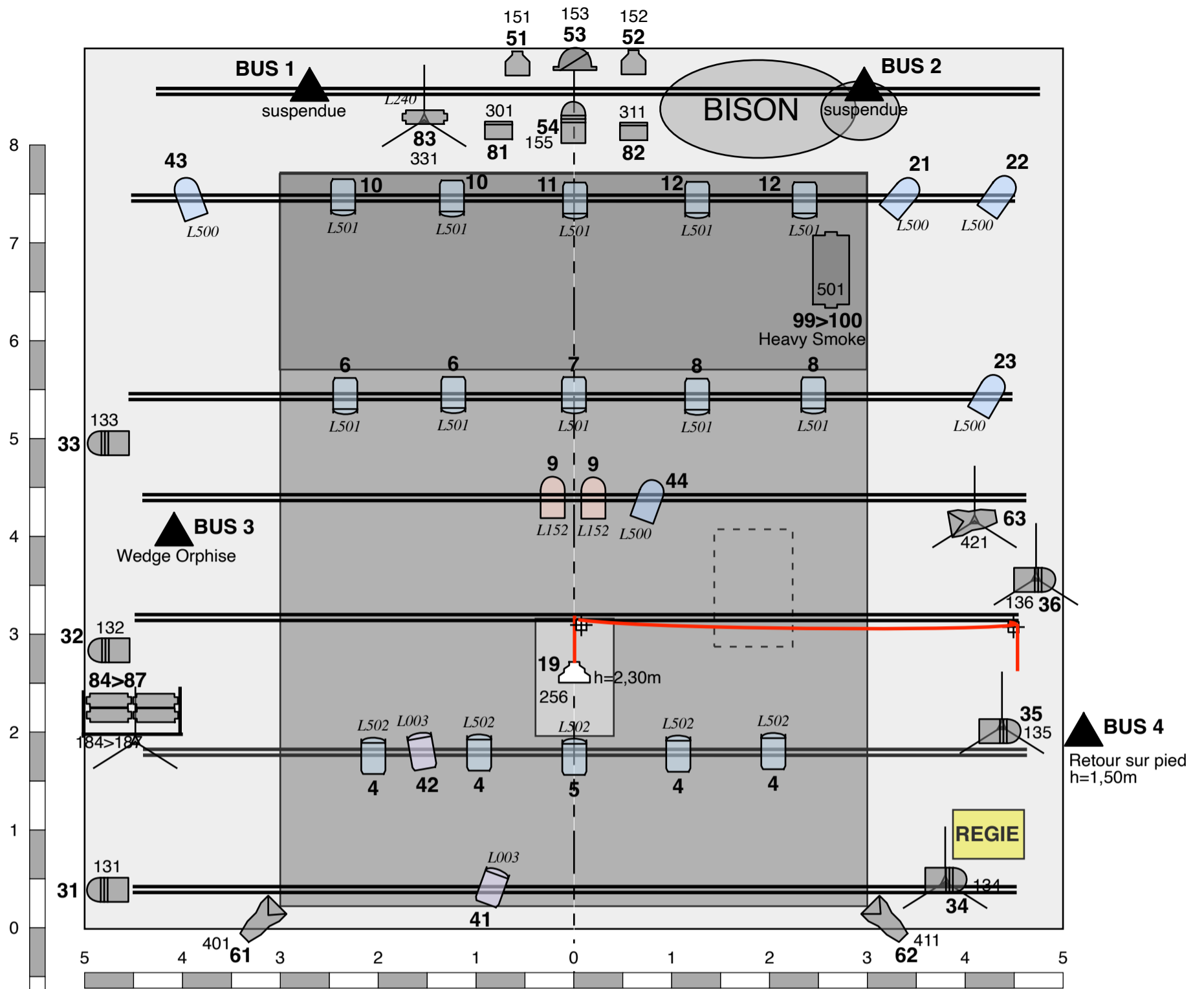
Annexes :

- **Fiche d'entretien costumes** >>> page 6
- **Exemple de Plan lumières** >>> page 7

Mise à jour : Février 2024

Cie MAPS « Fils de bâtard » : entretien costumes

	Description	Composition	Indications d'entretien		Repassage
Manu	1 veste	Laine	Nettoyage à sec	Si nécessaire	Steamer si nécessaire
	1 pantalon	Viscose, laine,...	30° lavage délicat, pas de séchoir	1xsemaine	Fer °° avec vapeur
	2 chemises jaunes	Lin	30°, pas de séchoir.	1x3jours	Fer °°° vapeur et léger amidonnage
	6 t-shirts parme	Coton et coton/ polyester	30/40° séchoir ok	1xjour	Fer °°° vapeur
	1 paire de bottines noires (Pinkolinos)	Cuir	Brosser si nécessaire, frotter les semelles tous les jours pour éviter les traces sur le tapis blanc		
Orphise	1 chemise longue marron	Polyester	30° lavage délicat dans sac de lavage, pas de séchoir	1xjour	Pas de fer, steamer si nécessaire + spray anti-statique
	2 bodys noirs	Coton	30/40° séchoir ok	1xjour	Fer °°° vapeur
	2 brassières noires	Coton	30°, pas de séchoir.	1xjour	
	1 pantalon en suedine	Polyester	30°, pas de séchoir.	1x3jours	Pas de fer, steamer si nécessaire
	1 paire de bottines à talons noires (Dr Martens)	Cuir	Brosser si nécessaire, frotter les semelles tous les jours pour éviter les traces sur le tapis blanc		
Clement	1 chemise noire manches longue	Viscose...	30° , pas de séchoir.	1x3jours (si utilisée)	Fer °° avec vapeur
	1 chemise noire manche courtes	Viscose...	30° , pas de séchoir.	1x3jours (si utilisée)	Fer °° avec vapeur
	1 jeans noir	Coton	30/40° séchoir ok	1xsemaine	Fer °°° vapeur
	7 paires de chaussettes noires	Coton, elasthanne	40° séchoir ok	1xjour	
	1 paire de baskets noires (Vans)	Nubuck	Brosser si nécessaire, frotter les semelles tous les jours pour éviter les traces sur le tapis blanc		



Key	
Color	
	1x Gros ventilateur (Cie)
	2x Petits Ventilateurs (Cie)
	22x PC1kW
	1x Lampe suspendue
	5x ACP (Cie)
	Eclairage Public Gradué
	1x Machine à fumée Lourde (Cie)
	7x PAR64 CP62
	7x PARLED Z100M (Cie)
	3x PARLED Ignition (Cie)
	2x Caméo Thunder RGB (Cie)
	HP
	6x Pieds Lights (Cie)
	2x Poulies (Cie)

PLAN LUMIERES

FILS DE BATARD

Eclairages : Clément PAPIN - clementpapin@gmail.com
 +32 475 25 78 75
 +33 679 89 09 13

12/02/2024