

# Harriet Tubman

# Passeuse de l'ombre

Fiche Technique - 7/02/25

## Compagnie L'archer

Mise en scène : François Ebouele  
Avec : Edoxi Gnoula et Dominique Larose

Contact technique :

Simon Renquin : 00 32 472 82 32 17  
[simon@srive.be](mailto:simon@srive.be)

## **Durée du Spectacle :**

1h20 sans entracte

Entrée des spectateurs 10 minutes avant la représentation

## **Espace Scénique :**

- Largeur plateau idéale : 10 m
  - Strict Minimum 8m
  - pendrillonage à l'italienne
- Profondeur idéale: 12m
  - Strict minimum de 10m
- Hauteur sous perche : 6m
  - Strict minimum 4m
- Sol plat, uniforme, tapis de danse noir, sans inclinaison

## **Loges :**

- 2 loges pour 2 comédiennes avec table, miroir, éclairage adéquat, poubelle, chauffage, prise de courant, douche, lavabo et toilettes
- Un aspirateur - balai – brosse, des gourdes d'eau sur scène pour les comédiennes, et la technique.
- Catering minimum : fruits ( pommes bio, bananes bio, poires bio, ...), fruits secs, café, sucre, lait, thé, eau chaude, eau plate, biscuits, ...

## **Décors :**

Le Decors se constitue d'un tapis type vinyle en trapèze irrégulier, de 30 piquet en acier allant de 2m de haut à 3m40 sur platine en acier et équipé de strip led.

## **Personnel Demandé :**

Au moins 2 personnes (technicien.ne-s/electro mix ou 1 technicien-ne son, 1 technicien-ne lumière et 1 technicien-ne vidéo) connaissant la salle et la matériel fournis

**Prévoir un emplacement de parking.**

## **Horaire type :**

J-1:

9h30-13h : installation décors tapis, vérification emplacement projecteur, placement son et vidéo

14-17h30 : Installation des ruban led et de leur câblage, vérification de leur fonctionnement

J0 :

9h30-13h : Pointage vidéo et lumière

14h-17h : vérification conduite et intensité lumière, réglage son

17h30 : repas

20h : représentation

21h30 : Fin représentation/démontage

23h : Fin chargement

## Lumière :

- 6 PC led Ovation F915 (RGBALC + Zoom) (nous prévenir si autre modèle pour vérifier qu'on puisse adapter)
- 6 par led zoom type RGBW
- 4 PC 1k avec volet
- 7 découpe 613sx
- 6 découpe 614sx
- 4 par 64 CP62
- 6 pied de 1m
- 2 platines de sol
- Machine à fumée lourde DMX Silencieuse (fumée normale possible mais il ne faut pas entendre le moteur ou avoir un tuyau pour l'éloigner du plateau, stairville AF-40 OK)
- Ligne 220v avec 5 prise et DMX au fond cour pour nos dimmer led
- Eclairage public sur dimmer commandé en DMX et dimmant parfaitement sans accoup!

Attention, nos dimmer led occupent 80 canaux DMX : de 350 à 389 et de 470 à 505 par défaut. S'il faut changer ces adresses, le plus simple est d'avoir un univers DMX séparé. Si ce n'est pas possible, merci de prendre contact avec nous pour vérifier comment patcher le tout.

GEL :

	PC Ovation	PC	Découpe	Par
L210	5			
L711			7	
L501			1	2
L502		1	4	

Merci de nous fournir un plan de la salle et une liste du matériel afin que nous puissions vous envoyer un plan adapté. Tous les éclairage traditionnel peuvent être remplacé par du led. Nous ferons une adaptation en fonction du matériel dont vous disposez dans la mesure du possible.

Nous demandons à ce que les lumière soient prémontées.

La compagnie vient avec la console lumière (MagicQ + boîtier enttec) , les ruban led et les dimmer nécessaire pour les alimenter.

## Vidéo :

Un vidéo projecteur de 10.000 lumen minimum avec une lentille de 0.7 et positionné afin de couvrir l'entièreté du tapis vinyle (7m sur 9m50 au sol).

Si le vidéo projecteur a un shutter intégré, commandable en réseau (pjlink), une liaison pour en prendre le contrôle depuis la régie. Sinon, un shutter manuel DMX.

Le vidéo projecteur sera à priori à placer à une hauteur de  $\pm 5-6m$ . Position à vérifier en fonction du modèle dont vous disposez.

La vidéo sera envoyée depuis la régie. Merci de fournir le câblage nécessaire.

## **SON :**

Un système son adapté et calibré pour la salle :

- 2 SUB
- 2 HP Face classique 12 pouces min
- 2 source 8 pouces minimum en cluster central (1/3 et 2/3 du plateau, cf plan)
- 2 source 8 pouces minimum en side sur le côté du gradin
- 2 source 8 pouces minimum en en fond de public
- 2 source type XT12 en fond de scène

Micro :

- Un micro type SM58 sur pied derrière le rideau de fond
- Un micro dpa omni (4060 / 6060) sur body pack fixe dans la sceno (HF pour éviter les parasite du au câblage des led)
- Un micro dpa omni (4060 / 6060) sur body pack à coller sur la joue de la musicienne

Note : les body pack seront de qualité professionnel, minimum senheiser EW100 G3/shure SLX.

Console : Nous avons besoin d'une console numérique (type M32/SQ5 minimum). Nous envoyons 12 pistes (une piste par source) depuis notre ordinateur. L'idéal est qu'il y ai une carte son intégrée dans la console (USB multipiste) ou via Dante virtual soundcard. Dans le cas contraire, nous pouvons fournir une carte son avec un convertisseur supplémentaire pour avoir le nombre d'envois nécessaire. Les sorties seront alors en jack TRS 6.5.

## **Divers :**

La régie devra être placée en salle, **centrée** par rapport à la scène.

Nous aurons besoin de tape de danse noir (60m minimum), de tape électrique noir et de gaz alu noir.

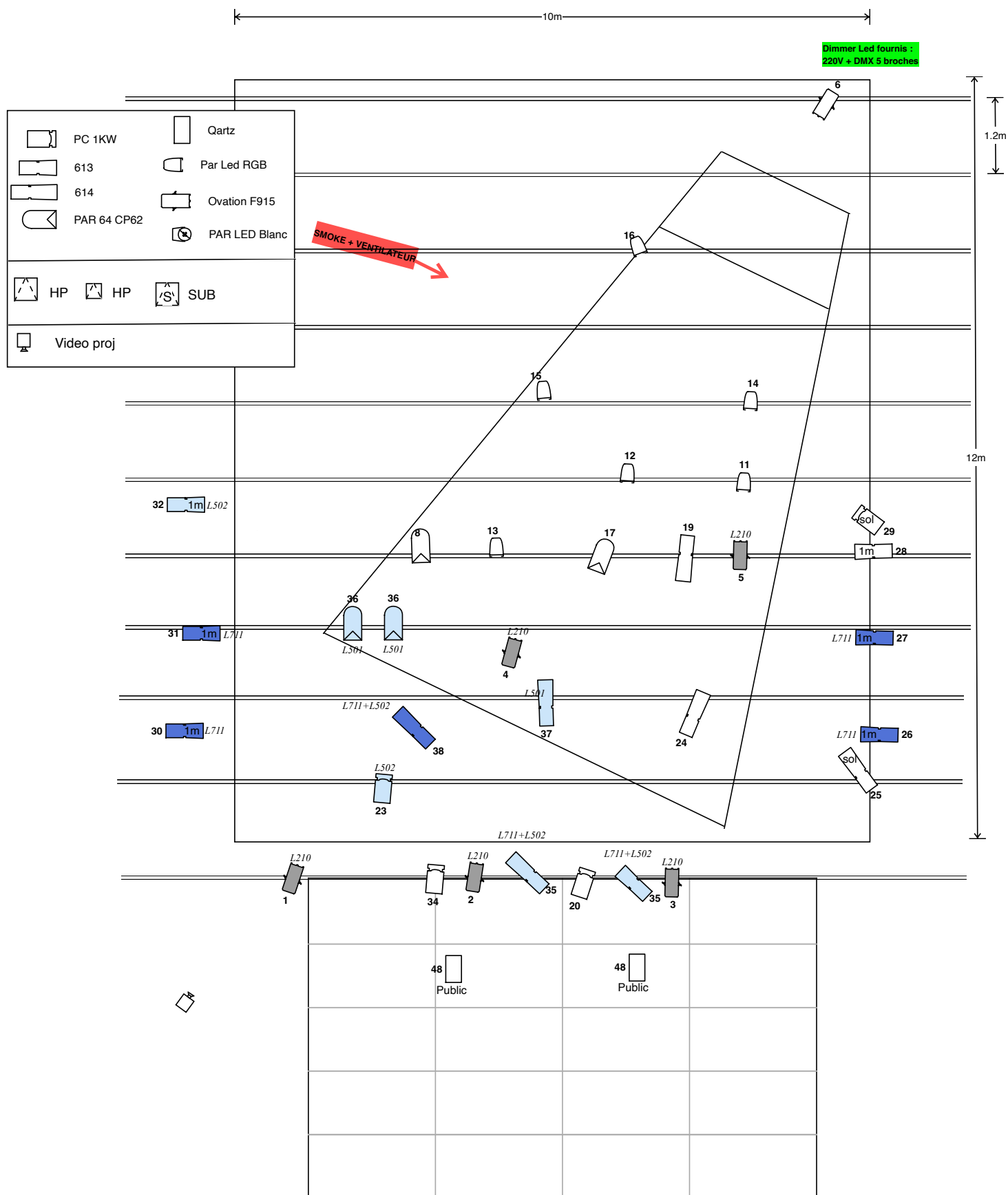
Pouvez-vous nous fournir :

- les plans techniques de vos installations, la liste exhaustive de matériel et les coordonnées de votre technicien responsable
- un plan d'accès à votre théâtre
- Nous signaler, au préalable, tout problème par rapport à nos demandes ou incompréhensions afin que nous n'ayons pas de questions à résoudre sur place.

## **Rappel :**

**Cette fiche technique fait partie intégrante du contrat. Si vous rencontrez quelque problème que ce soit, allant à l'encontre de celle-ci, veuillez en informer la direction technique le plus rapidement possible afin de trouver ensemble, la meilleure solution. Merci pour votre compréhension.**

# Plan lumière + Vidéo:



Plan Son + Video :

